



АДМИНИСТРАЦИЯ ГОРОДА ПЕРМИ
ДЕПАРТАМЕНТ ЗЕМЕЛЬНЫХ ОТНОШЕНИЙ

РЕШЕНИЕ

о размещении объектов № 1931 от 16.10.2019

г. Пермь, ул. Сибирская, 15

Департамент земельных отношений администрации города Перми в соответствии с пунктом 3 статьи 39.36 Земельного кодекса Российской Федерации, Положением о порядке и условиях размещения объектов на землях или земельных участках, находящихся в государственной или муниципальной собственности, на территории Пермского края без предоставления земельных участков и установления сервитутов, утвержденным постановлением Правительства Пермского края от 22.07.2015 № 478-п

разрешает: ГКУ ПК «УКС ПЕРМСКОГО КРАЯ» (ИНН 5902293717, ОГРН 1105902000885, место нахождения: 614990, Пермский край, г. Пермь, ул. Попова, д. 11)

размещение объекта: подземная сеть связи и подземная сеть ливневой канализации для объекта «Психоневрологический диспансер с дневным стационаром, г. Пермь»

способ размещения объекта: подземный

на землях: государственная собственность на которые не разграничена

на срок: 11 месяцев

местоположение: г. Пермь, Свердловский район, ул. Лодыгина.

Территория, согласно схеме, расположена в зонах с особыми условиями использования территорий: охранный зона объектов электросетевого хозяйства, приаэродромная территория аэродрома аэропорта Большое Савино; в зоне образовательного учреждения.

ГКУ ПК «УКС ПЕРМСКОГО КРАЯ»:

1. Соблюдать правила охраны электрических сетей, установленные постановлением Правительства Российской Федерации от 24.02.2009 № 160 «О порядке установления охранных зон объектов электросетевого хозяйства и особых условий использования земельных участков, расположенных в границах таких зон».

2. Соблюдать правила охранных зон воздушного пространства, установленные постановлением Правительства Российской Федерации от 11.03.2010 № 138 «Об утверждении Федеральных правил использования воздушного пространства Российской Федерации».

3. В соответствии с пунктом 7(2) Положения о порядке и условиях размещения объектов на землях или земельных участках, находящихся в государственной или муниципальной собственности, на территории Пермского края без предоставления земельных участков и установления сервитутов, утвержденного постановлением Правительства Пермского края от 22.07.2015 № 478-п, представить в департамент земельных отношений администрации города Перми в течении 1 месяца с момента размещения объектов материалы

контрольной геодезической съемки размещенных объектов на бумажном и электронном носителях на безвозмездной основе.

В соответствии со статьей 20¹ Закона Пермского края от 14.09.2011 № 805-ПК «О градостроительной деятельности в Пермском крае» ГКУ ПК «УКС ПЕРМСКОГО КРАЯ»:

1. Не позднее, чем за 10 рабочих дней до начала строительства и реконструкции безвозмездно передать в департамент градостроительства и архитектуры администрации города Перми один экземпляр копий разделов проектной документации, предусмотренных пунктом 1 части 12 статьи 48 Градостроительного кодекса Российской Федерации.

2. В течение 10 рабочих дней после окончания работ по строительству, реконструкции безвозмездно передать в департамент градостроительства и архитектуры администрации города Перми схему, отображающую расположение объекта и сетей инженерно-технического обеспечения, подписанную застройщиком (техническим заказчиком), с приложением текстового и графического описания местоположения границ охранной и санитарно-защитной зоны, перечень координат характерных точек границ такой зоны.

Приложение:

Схемы предполагаемых к использованию земель или части земельного участка с координатами поворотных точек границы земельного участка (на 2 л. в 1 экз.).

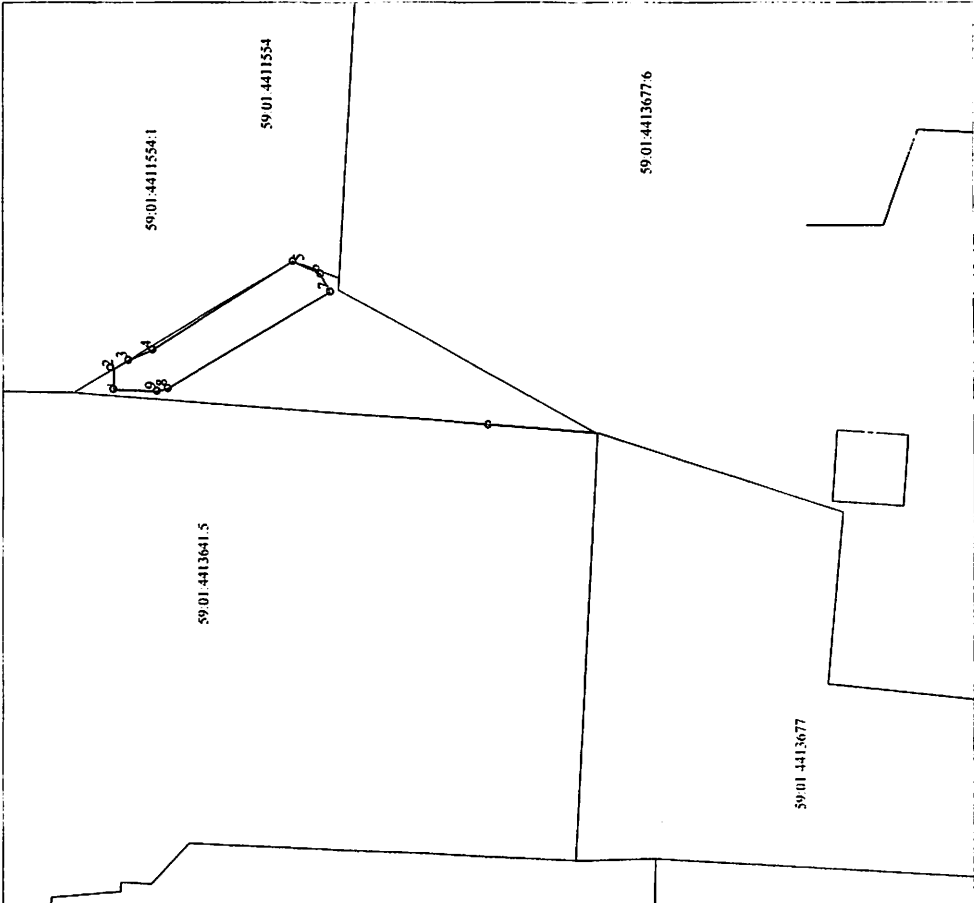
И.о. начальника отдела
предоставления земельных участков
по работе с юридическими лицами



Н.Н. Борцова

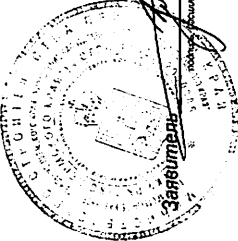
Схема границ предполагаемых к использованию земель или части земельных участков на кадастровом плане территории

Объект: Подземная сеть связи для объекта : "Психоневрологический диспансер с дневным стационаром, г.Пермь"
Площадь земель или части земельного участка, кв.м: 85
Местоположение:Пермский край, г.Пермь, ул. Лодыгина
Категория земель: Земли населенных пунктов



Система координат: МСК 59

| Обозначение характерных точек | Координаты, м | |
|----------------------------------|---------------|--------------|
| | x | y |
| 1 | 512781.6356 | 2231541.7269 |
| 2 | 512781.5466 | 2231543.7245 |
| 3 | 512780.1597 | 2231544.5482 |
| 4 | 512777.7941 | 2231545.5621 |
| 5 | 512763.9700 | 2231554.1600 |
| 6 | 512761.2768 | 2231552.9266 |
| 7 | 512760.3328 | 2231551.2184 |
| 8 | 512776.2890 | 2231541.8059 |
| 9 | 512777.3767 | 2231541.5399 |



Описание границ смежных земельных участков:

от точки 2 до точки 4: ИЛ 59-01-4411554.1
от точки 5 до точки 6: ИЛ 59-01-4411554.1

и.о. Генерального директора
ГКУ ПК "УКС ПК"
Гусев Д.В.

| | | | |
|---|-------|--------------|---------|
| Схема границ предполагаемых к использованию земель или части земельных участков на кадастровом плане территории | | | |
| Изм. | К.уч. | Лист | № док. |
| | | | Подпись |
| | | | Дата |
| Пермский край, г. Пермь, ул. Лодыгина | | | |
| Подземная сеть связи для объекта: Психоневрологический диспансер с дневным стационаром, г.Пермь | | | |
| Масштаб | | Лист | Листов |
| 1:500 | | 1 | 1 |
| Исполнит. | | СХЕМА | |
| В.В.Попова | | ООО «ДЕПОРТ» | |
| 28.10.19 | | | |

Масштаб 1:500
Условные обозначения:
● Характерные точки границ земельного участка
59-01-4413637 Номер кадастрового квартала
59-01-4413637-548 Кадастровый номер земельного участка
— Границы кадастровых кварталов
— Границы земельного участка по сведениям ГИИ
— Граница, предполагаемая к использованию земель или части земельного участка

Схема границ предполагаемых к использованию земель или части земельных участков на кадастровом плане территории

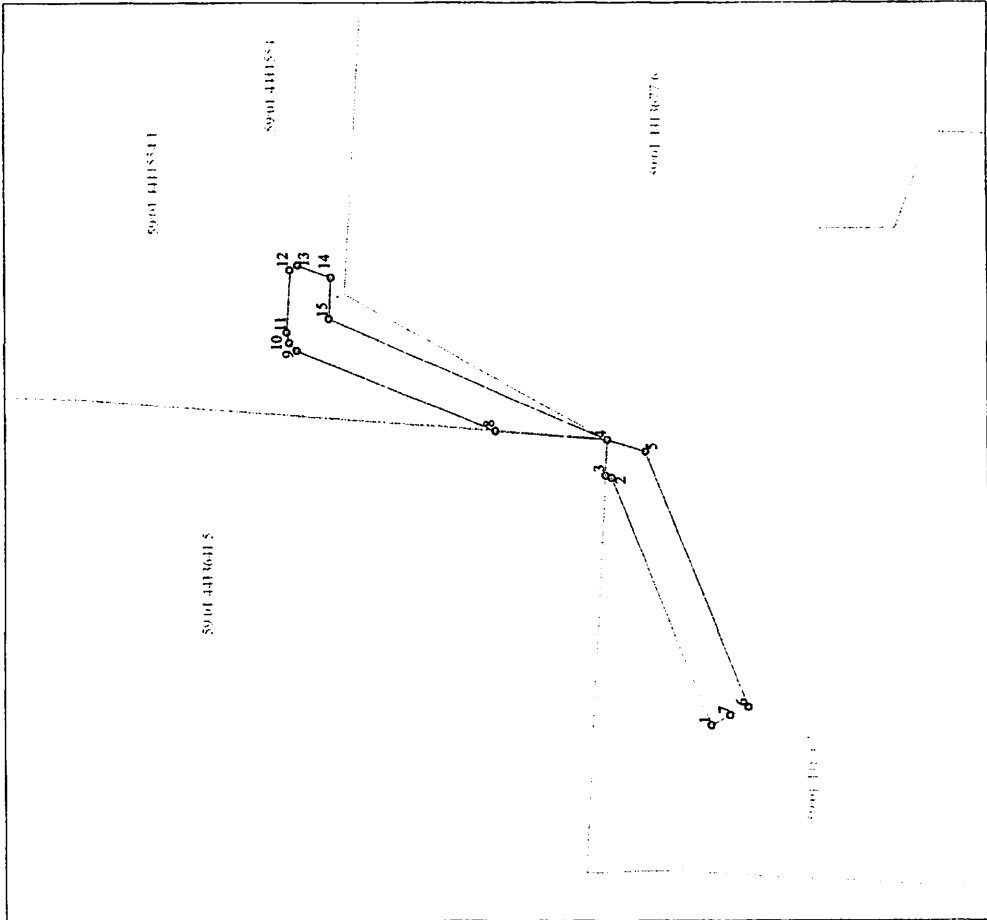
Объект: Подземная сеть ливневой канализации для объекта: "Психоневрологический диспансер с дневным стационаром, г.Пермь"

Площадь земель или части земельного участка, кв.м: 229

Местоположение: Пермский край, г.Пермь, ул. Подыгина

Категория земель: Земли населенных пунктов

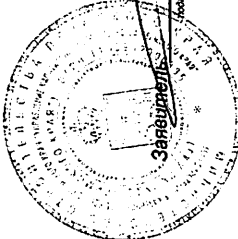
контур 1
контур 2
Система координат: МСК 59



| Обозначение характерных точек | Координаты, м | |
|----------------------------------|---------------|--------------|
| | X | Y |
| 1 | 512724.1454 | 2231509.8393 |
| 2 | 512733.7220 | 2231533.7353 |
| 3 | 512734.3174 | 2231533.9761 |
| 4 | 512734.1394 | 2231537.4197 |
| 5 | 512730.4498 | 2231536.2704 |
| 6 | 512720.5562 | 2231511.5818 |
| 7 | 512722.4245 | 2231510.7438 |

| характерных точек границ | Координаты, м | |
|-----------------------------|---------------|--------------|
| | X | Y |
| 4 | 512734.1394 | 2231537.4197 |
| 8 | 512744.9026 | 2231538.2747 |
| 9 | 512764.0643 | 2231546.0062 |
| 10 | 512764.7686 | 2231546.7105 |
| 11 | 512765.0643 | 2231547.7383 |
| 12 | 512764.6711 | 2231553.7438 |
| 13 | 512763.9700 | 2231554.1600 |
| 14 | 512760.8286 | 2231553.0139 |
| 15 | 512761.0036 | 2231549.0632 |

Описание границ смежных земельных участков:
от точки 3 до точки 4: КН 59.01:4413641:5
от точки 4 до точки 5: КН 59.01:4413677:6
от точки 4 до точки 8: КН 59.01:4413641:5
от точки 12 до точки 14: КН 59.01:441554:1



и.о. генерального директора
ГКУ ПК «УКС ПК»
Гусев О.В.

| Схема границ предполагаемых к использованию земель или части земельных участков на кадастровом плане территории | | | |
|--|------|--------------|---------|
| Изм. | Куч. | Лист | На док. |
| | | | Подпись |
| | | | Дата |
| Пермский край, г.Пермь, ул. Подыгина | | | |
| Подземная сеть ливневой канализации для объекта: "Психоневрологический диспансер с дневным стационаром, г.Пермь" | | | |
| масштаб | | лист | листов |
| 1:500 | | 1 | 1 |
| Исполнит. | | СХЕМА | |
| В.В. Подыгина | | ООО «ДЕПОРТ» | |
| Исполнит. | | 08.10.18 | |

Масштаб 1:500
Условные обозначения:
● Характерные точки границ земельного участка
○ Номер кадастрового квартала
□ Кадастровый номер земельного участка
Границы кадастровых кварталов
Границы земельного участка по сведениям ГИП
Границы, предполагаемых к использованию земель или части земельного участка